

**БЛОК АВТОМАТИЧЕСКОГО УПРАВЛЕНИЯ
ТЕХНОЛОГИЧЕСКИМ ПРОЦЕССОМ
ПАСПОРТ
КООТ 426471.003 ПС**

СОДЕРЖАНИЕ

1	Назначение	2
2	Основные технические характеристики	3
3	Комплектность	3
4	Устройство и принцип работы	4
5	Указание мер безопасности	4
6	Подготовка и порядок работы	5
7	Техническое обслуживание и хранение	5
8	Размещение и монтаж	6
9	Возможные неисправности и способы их устранения	6
10	Свидетельство о приёмке	7
11	Сведения о рекламациях	8
12	Гарантии изготовителя	9
13	Свидетельство об упаковке	10
	Приложение 1. Схема подключения	
	Приложение 2. Алгоритм работы блока управления	
	Приложение 3. Габаритные и установочные размеры	10

7.3. Условия хранения блока управления должны соответствовать группе 2 (С) на срок хранения 2 года, а в части воздействия климатических факторов - по группе условий хранения 5 (ОЖ4) ГОСТ 15150.

8. РАЗМЕЩЕНИЕ И МОНТАЖ

8.1. Габаритные и присоединительные размеры даны в Приложении 3А, Приложении 3Б.

8.2. Подключение блока управления выполнить, согласно схеме подключения (Приложение 1)

8.3. Избегать размещения блока управления в местах воздействия повышенной температуры и вибрации.

9. ВОЗМОЖНЫЕ НЕИСПРАВНОСТИ И СПОСОБЫ ИХ УСТРАНЕНИЯ

9.1. Возможные неисправности и способы их устранения приведены в таблице 3.

Таблица 3

№	Неисправность	Причина	Способ устранения
1	При включении тумблера "Сеть" не появляется подсветка на дисплее	Отсутствие напряжения в сети. Перегорел предохранитель "2А"	Заменить предохранитель
2	Пропадание пламени после кратковременного возгорания	Неправильная установка контрольного электрода	Выставить контрольный электрод
3	При включении блока перегорает предохранитель "5А"	Кратковременное замыкание или перегрузка в цепях управления исполнительными устройствами.	Проверить исправность электромагнитных клапанов и заслонок

9.2. Место расположения и назначение предохранителей для блока БАУ-ТП-1 приведены в Таблице 4.

Таблица 4

Место расположения	Ном. (А)	Назначение
Днище блока	2 А	Питание собственных нужд
Днище блока	5 А	Общая защита нагрузок
Боковая стенка 1-й сверху	2 А	1-я группа нагрузок (Х8/19)
Боковая стенка 2-й сверху	2 А	2-я группа нагрузок (Х8/20)
Боковая стенка 3-й сверху	2 А	3-я группа нагрузок (Х8/21)
Боковая стенка 4-й сверху	2 А	4-я группа нагрузок (Х8/22)

9.3. Место расположения и назначение предохранителей для бока БАУ-ТП-1 (БИ) приведены в Таблице 5.

Таблица 5

Место расположения	Ном. (А)	Назначение
Боковая стенка с левой стороны		
1-й сверху	5 А	Общая защита нагрузок (X13)
2-й сверху	5 А	Общая защита нагрузок
3-й сверху	2 А	1-я группа нагрузок (X13/19)
4-й сверху	2 А	2-я группа нагрузок (X13/20)
5-й сверху	2 А	3-я группа нагрузок (X13/21)
6-й сверху	2 А	4-я группа нагрузок (X13/22)
Боковая стенка с правой стороны		
1-й сверху	2 А	1-я группа нагрузок (X8/19)
2-й сверху	2 А	2-я группа нагрузок (X8/20)
3-й сверху	2 А	3-я группа нагрузок (X8/21)
4-й сверху	2 А	4-я группа нагрузок (X8/22)
5-й сверху	5 А	Общая защита нагрузок (X8)
6-й сверху	5 А	Общая защита нагрузок (X8)
Над кнопкой «Сеть»	2 А	Питание собственных нужд

10. СВИДЕТЕЛЬСТВО О ПРИЕМКЕ

10.1. Блок управления БАУ-ТП-1

Заводской номер 84730515

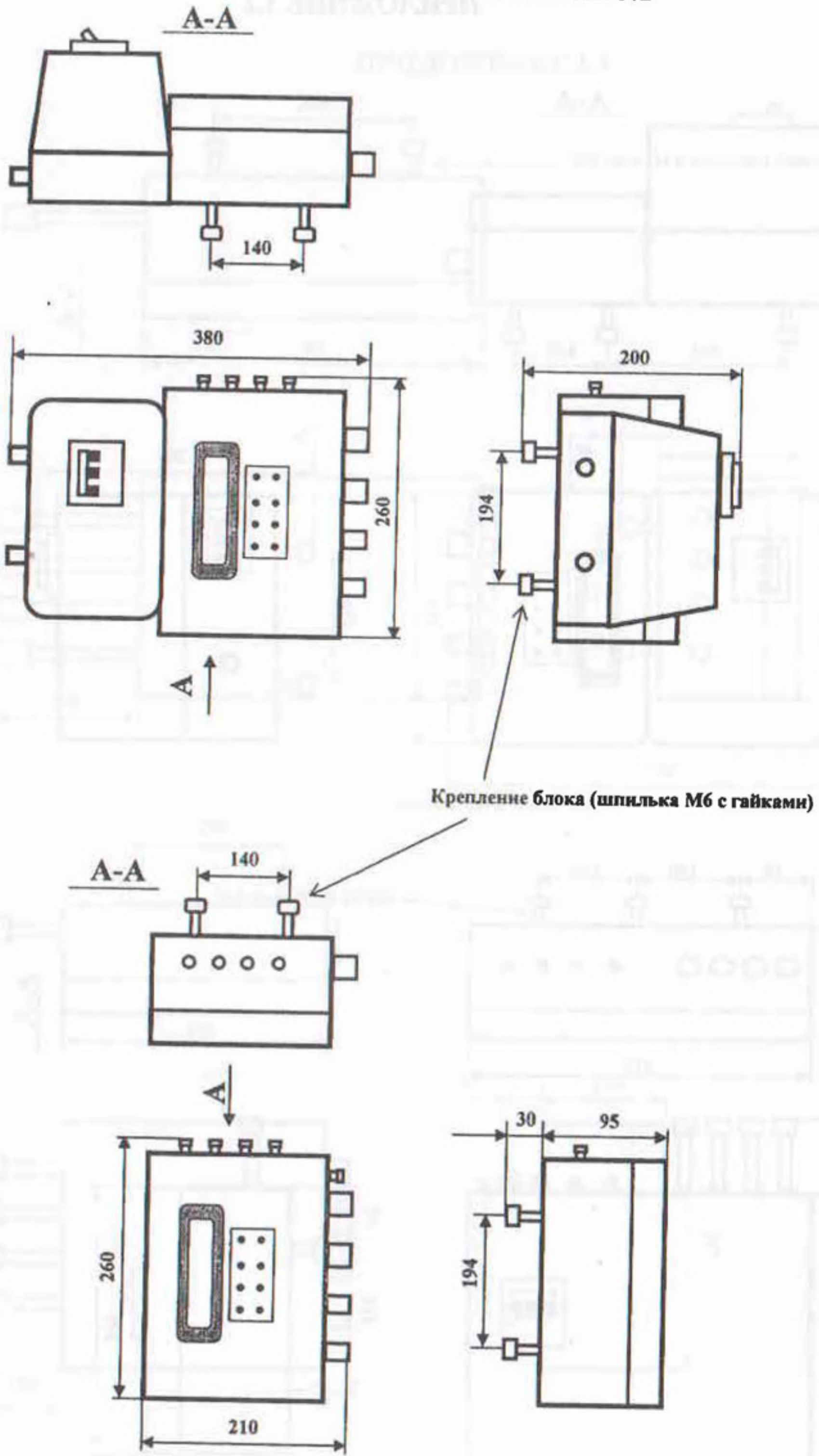
Соответствует техническим условиям ТУ У 22136651.003-99 и признан годным к эксплуатации.

11. СВЕДЕНИЯ О РЕКЛАМАЦИЯХ

11.1. Сведения о рекламациях заполняются при эксплуатации.

№	Наименование, обозначение основной части	Номер и дата реклам. акта	Краткое содержан.	Номер и дата документа	Должн., фамилия и подпись ответств. лица	Прим.

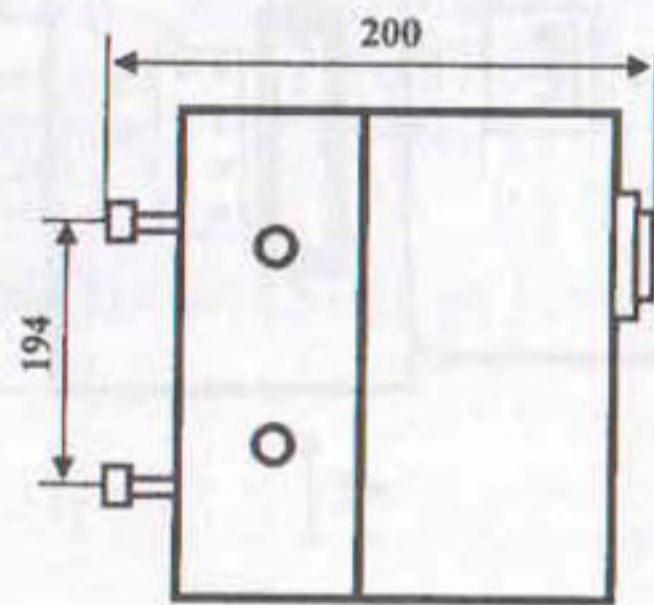
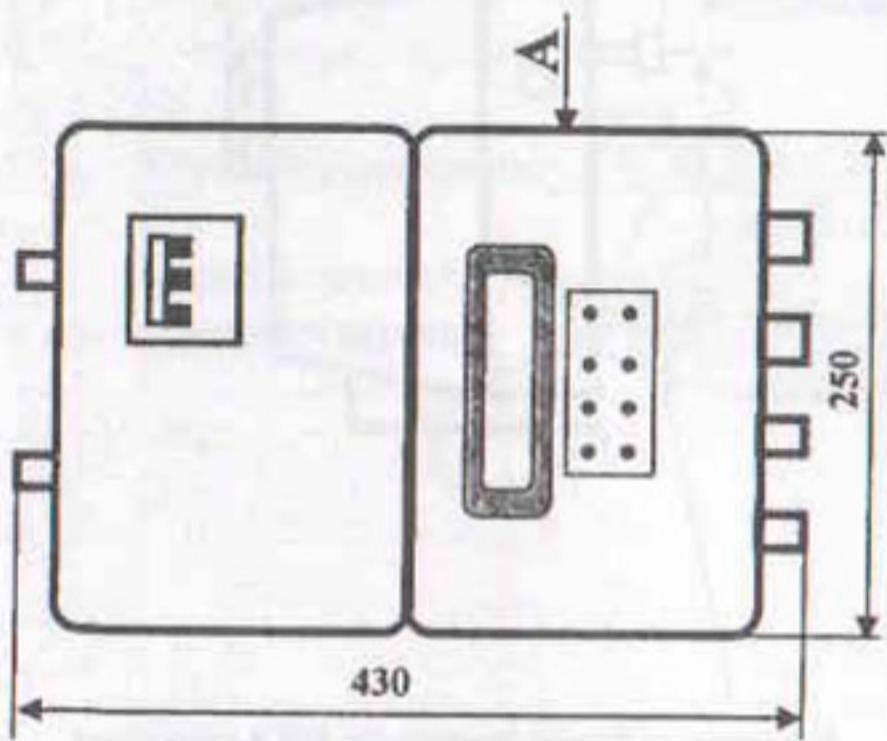
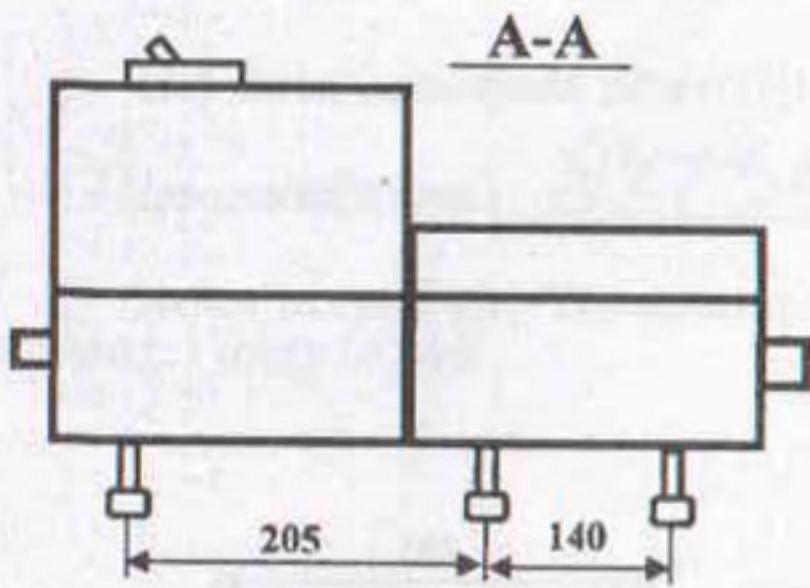
ПРИЛОЖЕНИЕ 3.1



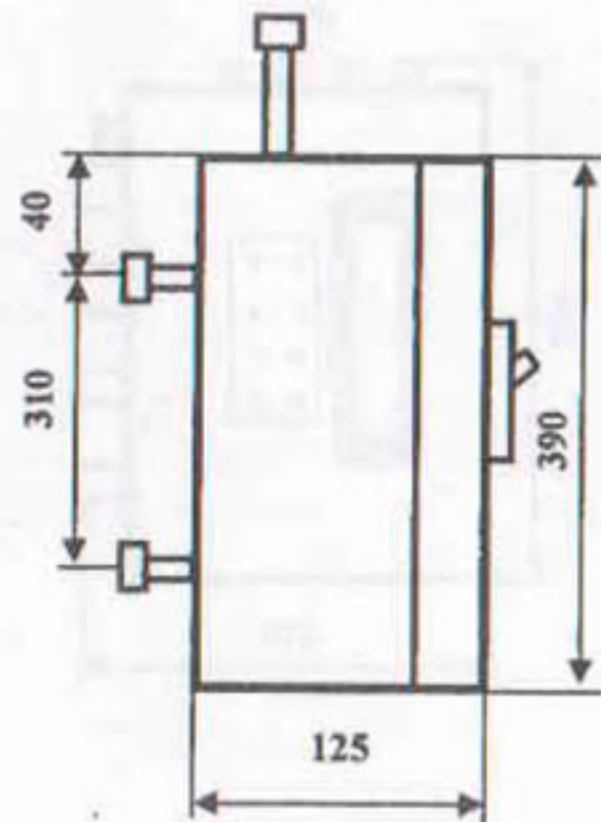
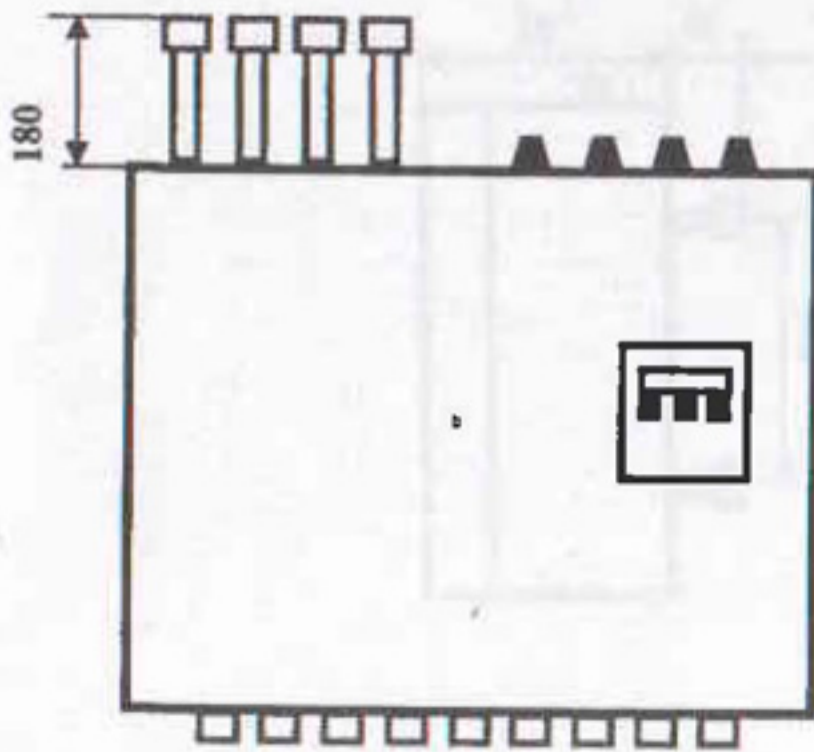
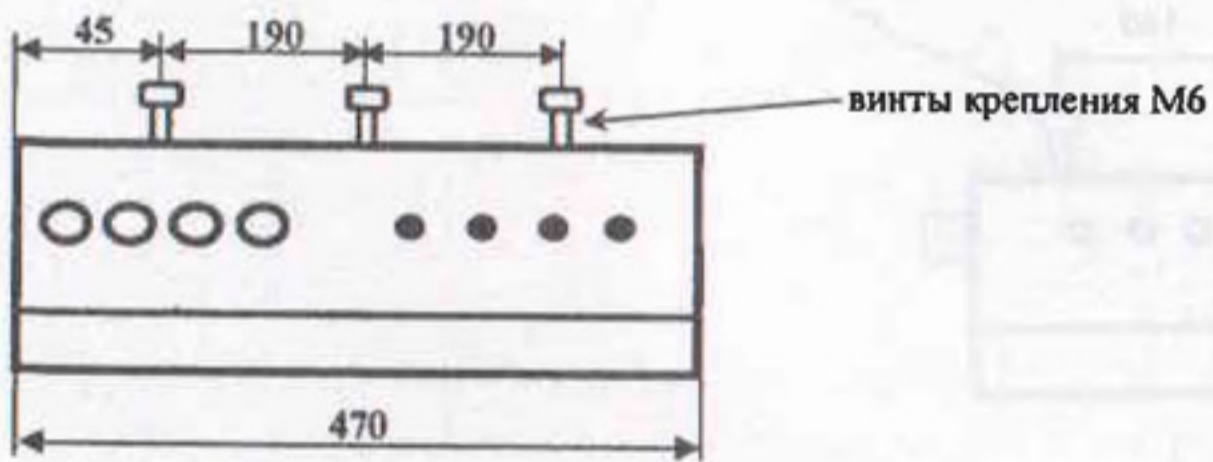
БАУ -ТШ - 1 - 1

БАУ -ТШ - 1

ПРИЛОЖЕНИЕ 3.2

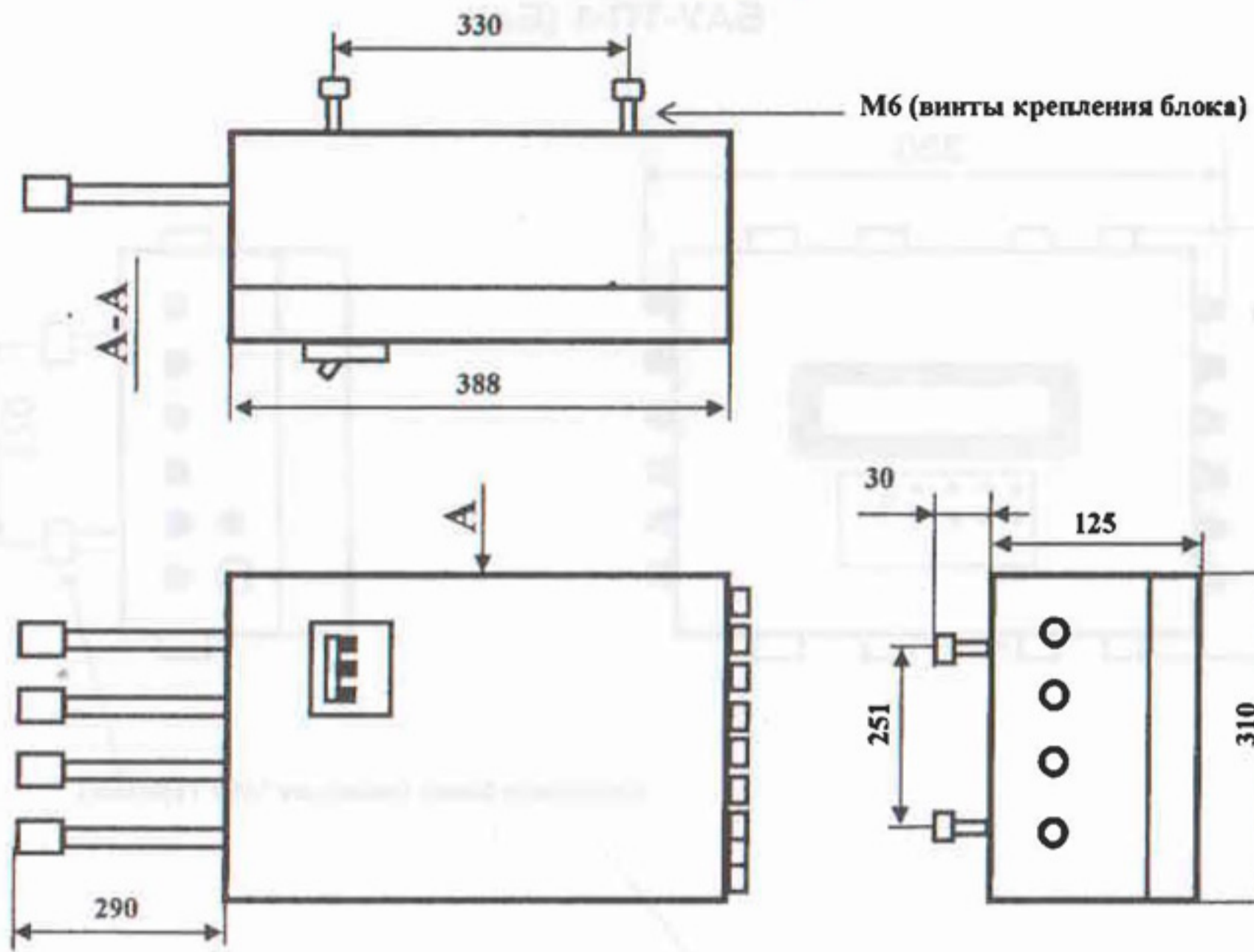


БАУ -ТП - 1 - 2

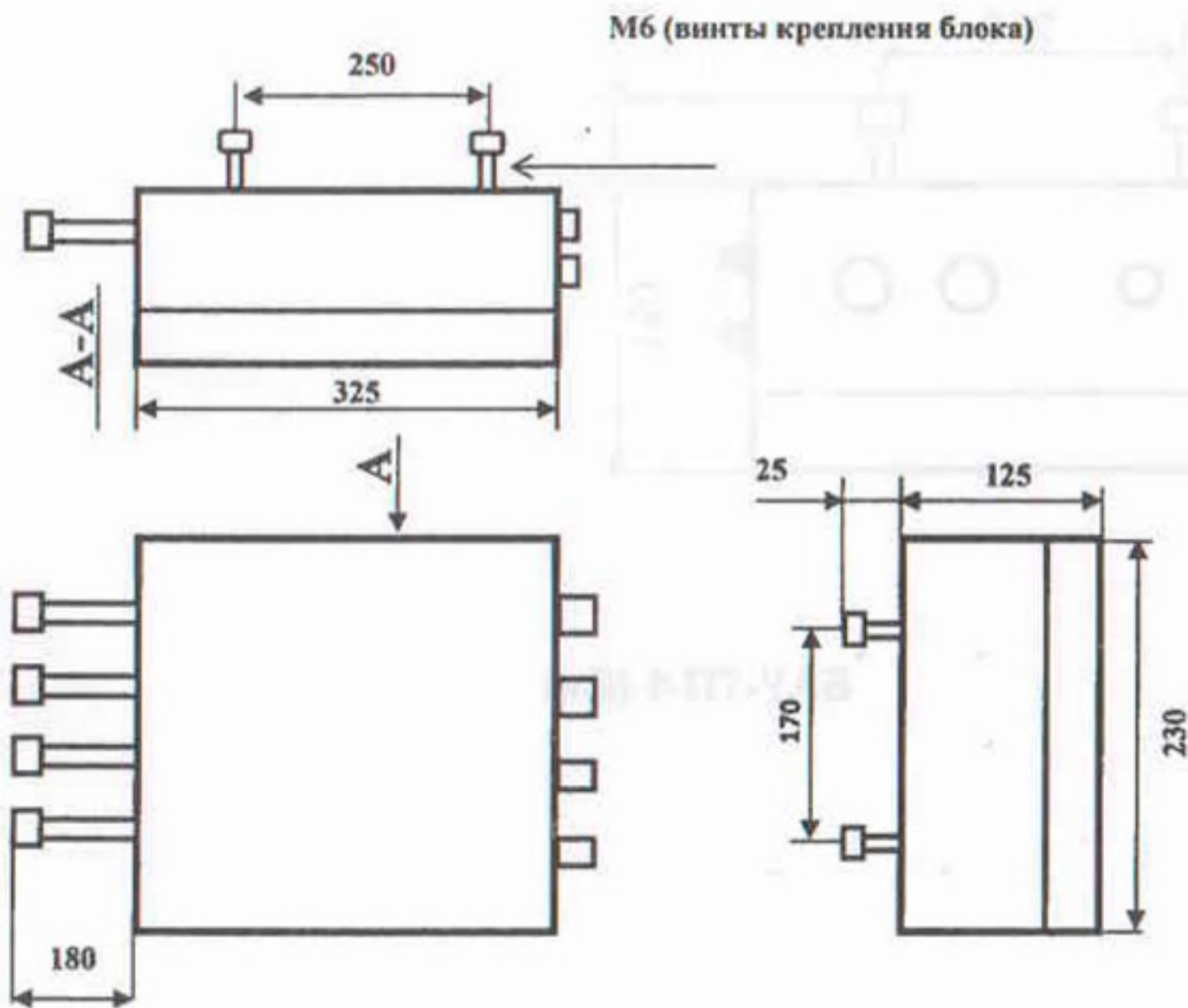


БКЭ-2-8

ПРИЛОЖЕНИЕ 3.3



БКЭ -2(БКЭ -2-2...-2-7) Масса не более 5.5



БК - 1 Масса не более, 2,1 кг



ВНИМАНИЕ!

- 1. Перед первым включением блока рекомендуется:**
 - убедиться в соответствии монтажа схеме электрической подключений;
 - проверить исправность нагрузок (клапанов, пускателей и т.д.)
- 2. Во избежание выхода блока из строя при использовании с паровым котлом необходимо:**
 - обеспечить качественное заземление котла и уровнемерной колонки;
 - в случае необходимости выполнения сварочных работ выключить блок и отсоединить разъем X11.
- 3. При использовании контрольного электрода для контроля наличия пламени развести электрод контроля пламени и запальный электрод на возможно большее расстояние. Невыполнение этого требования может привести к выходу из строя канала контроля пламени.**